

ABBYY® FineReader 12

Startvejledning

Dette dokument indeholder grundlæggende instruktioner for brugen af ABBYY FineReader. En komplet brugervejledning til ABBYY FineReader, Screenshot Reader og Hot Folder er tilgængelig på [ABBYY-hjemmesiden](#). Den kan også downloades som PDF-dokument fra [ABBYY's hjemmeside](#).

Indhold

Præsentation af ABBYY FineReader	2
Installation og start af ABBYY FineReader	2
<i>Systemkrav</i>	<i>2</i>
<i>Installation af ABBYY FineReader</i>	<i>2</i>
<i>Start af ABBYY FineReader</i>	<i>2</i>
Arbejde med ABBYY FineReader	3
<i>Indbyggede automatiserede opgaver</i>	<i>3</i>
<i>Trin til konvertering af et dokument</i>	<i>5</i>
<i>Analyse af dokumenter og justering af fundne områder</i>	<i>6</i>
Aktivering og registrering af ABBYY FineReader	7
<i>Aktivering af ABBYY FineReader</i>	<i>7</i>
<i>Registrering af ABBYY FineReader</i>	<i>7</i>
<i>Politik for beskyttelse af personlige oplysninger</i>	<i>7</i>

Præsentation af ABBYY FineReader

ABBYY FineReader er et optisk tegngenkendelsesprogram eller OCR (Optical Character Recognition), der er designet til at konvertere scannede dokumenter, PDF-dokumenter og billedfiler (herunder digitale fotos) til redigerbare filformater.

Fordele ved ABBYY FineReader 12

- Hurtig og præcis OCR
- Understøtter de fleste af verdens sprog
- Er i stand til at kontrollere og justere OCR-resultater
- Intuitiv brugergrænseflade
- Kan genkende fotos af dokumenter
- Understøtter flere lagringsformater og skylagringstjenester
- Gratis teknisk support (kun tilgængelig for registrerede brugere)

Installation og start af ABBYY FineReader

Systemkrav

1. 1 GHz eller hurtigere 32-bit (x86) eller 64-bit (x64) processor
2. Microsoft® Windows® 8, Microsoft® Windows® 7, Microsoft Windows Vista, Microsoft Windows XP, Microsoft Windows Server 2012/2012 R2, Microsoft Windows Server 2008/2008 R2 eller Microsoft Windows Server 2003
Operativsystemet skal understøtte det sprog, du vælger for brugergrænsefladen.
3. 1024 MB RAM
Der kræves yderligere 512 MB RAM for hver ekstra processor i et multi-processorsystem.
4. 850 MB ledig plads på harddisken til installation og yderligere 700 MB til programfunktioner
5. Skærmkort og skærm, der understøtter en opløsning på mindst 1024x768
6. Tastatur og mus eller andet pegeredskab

Installation af ABBYY FineReader

Sådan installeres ABBYY FineReader 12:

1. Dobbeltklik på filen **Setup.exe** på installationsdisken eller i den mappe, der indeholder installationsfilerne.
2. Følg instruktionerne i installationsprogrammet.

ABBYY FineReader 12 Corporate kan installeres på et lokalnetværk. Der findes en vejledning for systemadministratorer, som kan hentes på [ABBYY's websted](#).

Start af ABBYY FineReader

Sådan startes ABBYY FineReader 12:

- På proceslinjen skal du klikke på knappen **Start**, klikke på **Alle Programmer** og derefter klikke på **ABBYY FineReader 12** (eller **ABBYY FineReader 12 Corporate**), eller

- I et **Microsoft Office-program** kan du klikke på knappen **ABBYY FineReader** på fanen **FineReader 12** på båndet eller
- Højreklik på en billedfil i Windows Stifinder, og klik derefter på **Åbn i ABBYY FineReader 12** i genvejsmenuen, eller vælg et format, som filen skal konverteres til

Arbejde med ABBYY FineReader

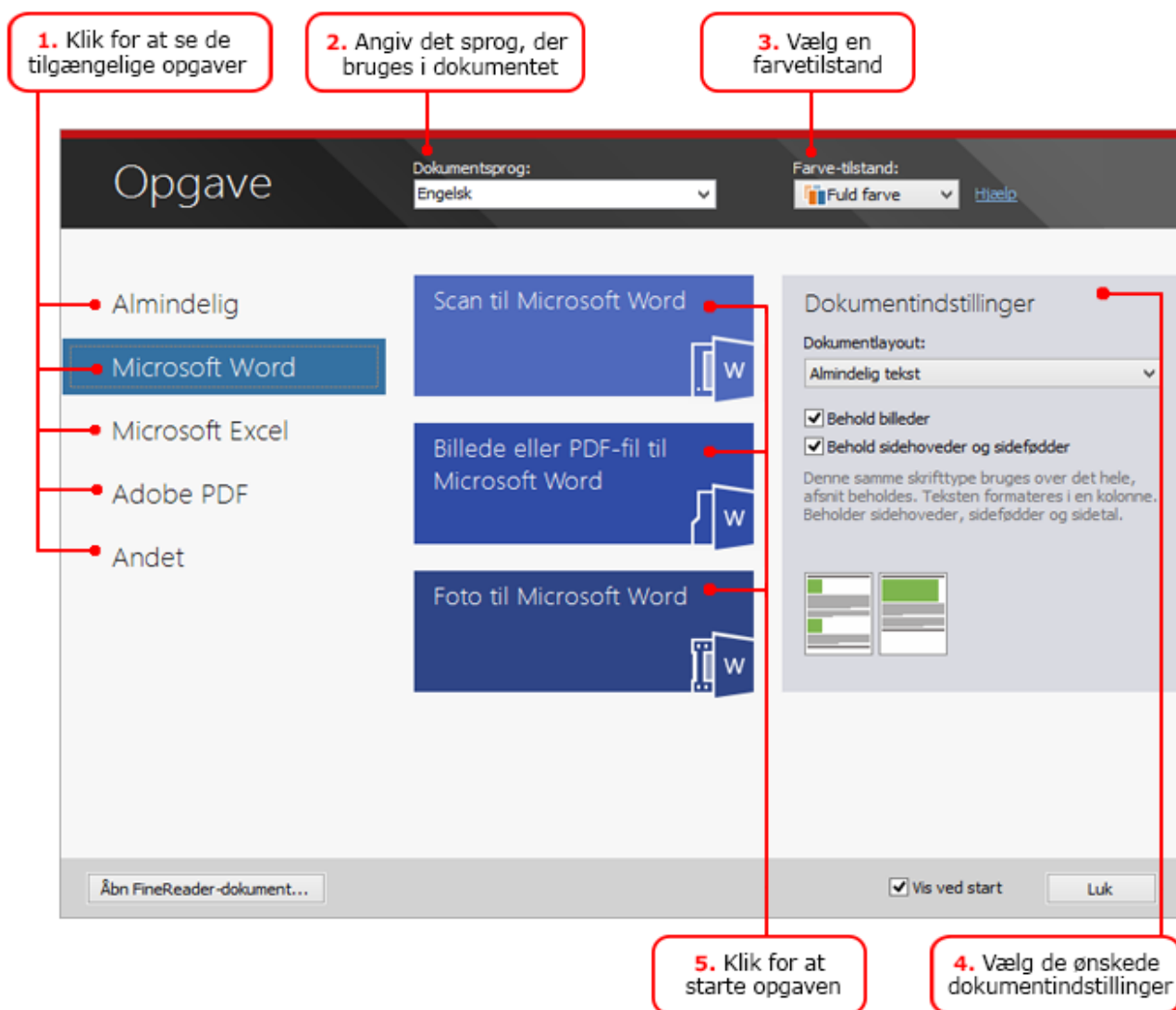
Hvis du vil behandle et dokument med ABBYY FineReader, skal du udføre følgende fire trin:

- Skaf et billede af dokumentet
- Genkend dokumentet
- Kontrollér og justér resultaterne
- Gem resultaterne i det format, der passer dig bedst

Hvis du har brug for at gentage de samme trin igen og igen, kan du bruge en automatiseret opgave, som vil udføre de nødvendige handlinger med blot et enkelt klik på en knap. Hvis du skal behandle dokumenter med komplekse layout, kan du tilpasse og udføre hvert trin separat.

Indbyggede automatiserede opgaver

Når du starter ABBYY FineReader vises **Opgave** med en liste over de automatiserede opgaver for de mest almindelige behandlingsscenarier. Hvis du ikke kan se vinduet **Opgave**, så klik på knappen **Opgaver** på hovedværktøjslinjen.



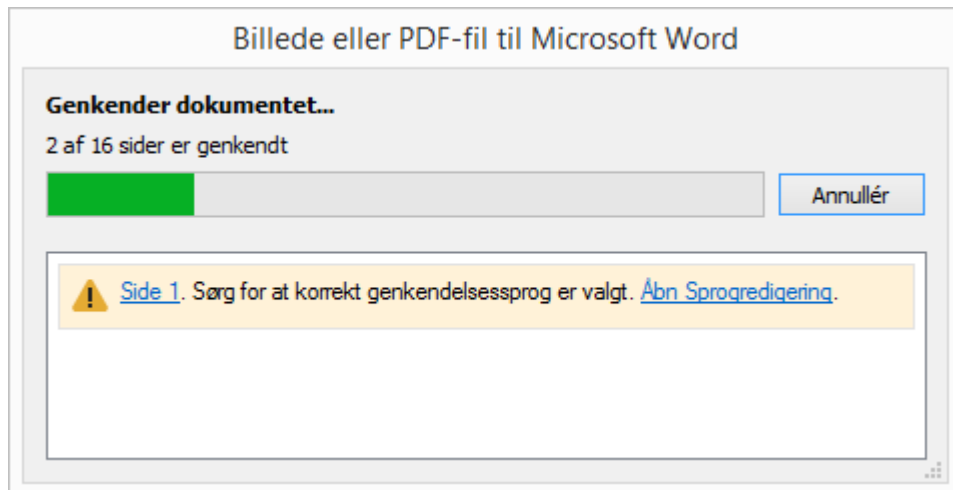
Sådan konverteres et dokument:

1. I vinduet **Opgave** skal du klikke på en fane til venstre:
 - **Almindelig** viser en liste over de mest almindeligt anvendte ABBYY FineReader-opgaver
 - **Microsoft Word** indeholder opgaver, der automatiserer konvertering af dokumenter til Microsoft Word
 - **Microsoft Excel** indeholder opgaver, der automatiserer konvertering af dokumenter til Microsoft Excel
 - **Adobe PDF** indeholder opgaver, der automatiserer konvertering af dokumenter til Adobe PDF
 - **Andet** indeholder opgaver, der automatiserer konvertering af dokumenter til andre formater
 - **Mine Opgaver** viser dine brugerdefinerede opgaver (kun ABBYY FineReader Corporate)
2. Vælg dit dokuments sprog på rullelisten **Dokumentsprog**.
3. Vælg en farvetilstand på rullelisten **Farvetilstand**:
 - **Fuld farve** bevarer farverne i dokumentet
 - **Sort og hvid** konverterer dokumentet til sort og hvid, hvilket reducerer dets størrelse og gør forarbejdningen hurtigere

Vigtigt! Når dokumentet er konverteret til sort-hvid, vil du ikke kunne gendanne farverne. For at opnå et farvedokument skal du enten scanne et dokument i farver eller åbne en fil, der indeholder farvebilleder.

4. Hvis du vil køre en opgave med Microsoft Word, Microsoft Excel eller PDF, skal du angive yderligere dokumentvalg i højre del af vinduet.
5. Start opgaven ved at klikke på dens knap i vinduet **Opgave**.
Når du starter på en opgave, vil den bruge de indstillinger, der er valgt i dialogboksen **Indstillinger** (vælg **Værktøjer > Indstillinger...** for at åbne dialogboksen).

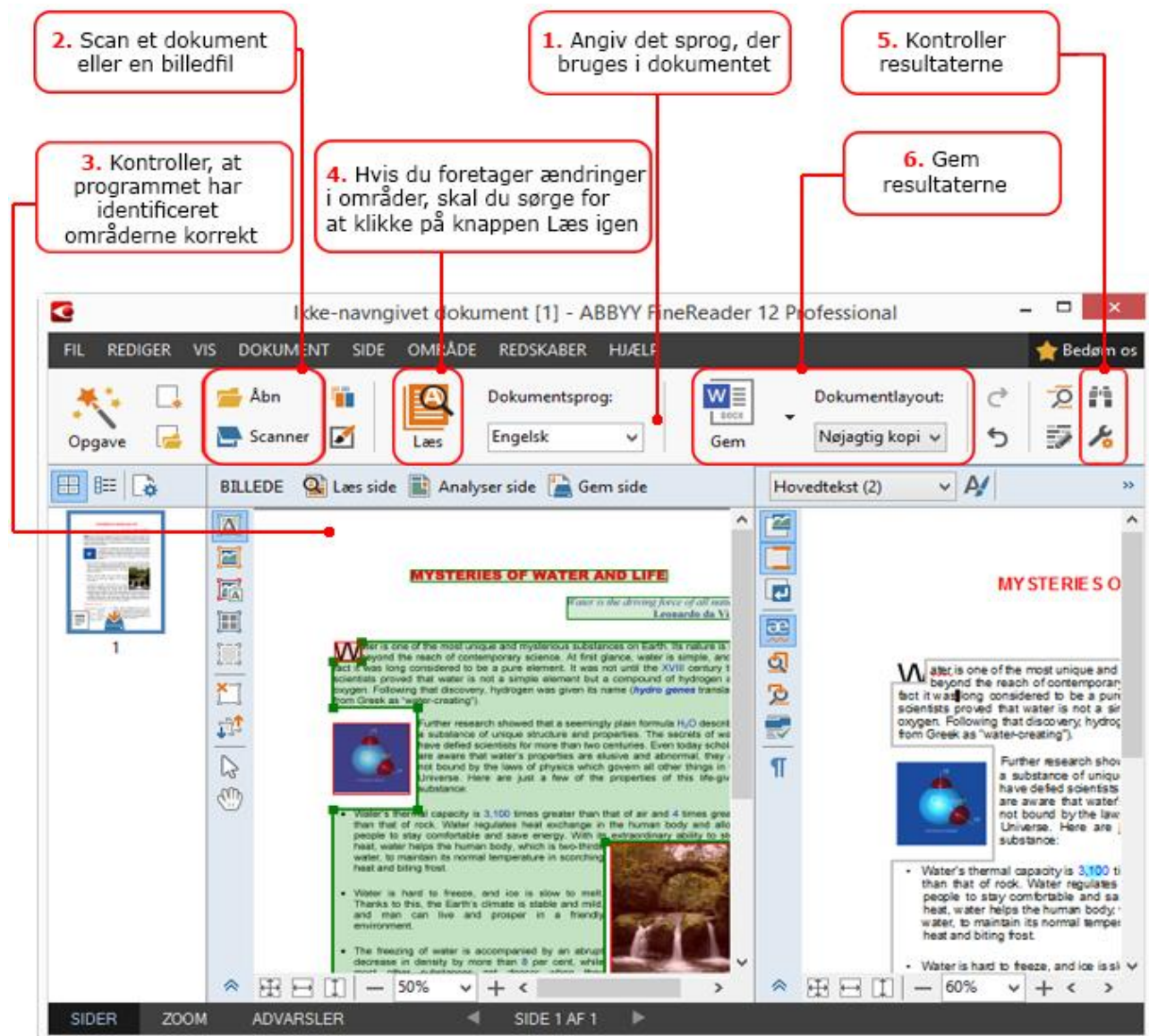
Mens der udføres en opgave, viser et statusvindue det aktuelle trin sammen med tip og advarsler fra programmet.



Når opgaven er udført, vil billederne blive tilføjet til et FineReader-dokument, genkendt og gemt i det format, du vælger. Du kan justere de områder, programmet registrerer, kontrollere den genkendte tekst og gemme resultaterne i et af de understøttede formater.

Trin til konvertering af et dokument

Du kan indstille og starte alle behandlingstrin i hovedvinduet i ABBYY FineReader.



1. På hovedværktøjslinjen skal du vælge dokumentsproget på rullelisten **Dokumentsprog**.
2. Scan sider, eller åbn sidebilleder.
Som standard vil ABBYY FineReader automatisk analysere og genkende de scannede eller åbnede sider. Du kan ændre denne standardindstilling på fanen **Scan/åbn** i dialogboksen **Indstillinger** (vælg **Værktøjer > Indstillinger...** for at åbne dialogboksen).
3. Gennemgå de registrerede områder, og foretag de nødvendige justeringer i vinduet **Billede**.
4. Hvis du har justeret nogen af områderne, skal du klikke på **Læs** på hovedværktøjslinjen for at genkende dem igen.
5. Gennemgå de registrerede områder, og foretag de nødvendige justeringer i vinduet **Tekst**.
6. Klik på pilen til højre for knappen **Gem** på værktøjslinjen, og vælg et format. Du kan også klikke på dem i menuen **Fil**.

Analyse af dokumenter og justering af fundne områder

ABBYY FineReader analyserer sidebilleder, før de læses, og registrerer forskellige områdetyper på billeder, f. eks. **Tekst**, **Billede**, **Baggrundsbillede**, **Tabel** og **Stregkode**. Programmet bruger denne analyse til at afgøre, hvilke områder der skal genkendes og i hvilken rækkefølge. Oplysningerne bruges også til at genskabe den oprindelige formatering af dokumentet.

Som standard vil ABBYY FineReader analysere nyligt tilføjede sider automatisk. Men i tilfælde af mere komplicerede sidelayout kan det være ønskværdigt at justere nogle af områderne, hvis programmet ikke identificerede dem korrekt. Det er ofte langt mere praktisk end at tegne alle områder ind i hånden.

Værktøjerne til at tegne og justere områder kan findes i vinduet **Billede** og på pop op-værktøjslinjerne i områderne **Tekst**, **Billede**, **Baggrundsbillede** og **Tabel**. For at få vist pop op-værktøjslinjen for et område skal du venstreklikke på området.

Du kan bruge områdeværktøjer til at

- tilføje eller fjerne et område
- ændre et områdes type
- flytte områdegrænser eller hele området
- tilføje eller fjerne en rektangulær del af et område
- omorganisere områderne

Når du har justeret områderne, skal dokumentet genkendes igen.

Du kan finde detaljerede instruktioner for brug af områdeværktøjer og gode råd om håndtering af usædvanlige layout i den komplette brugervejledning, der findes på [ABBYY's hjemmeside](#).

Aktivering og registrering af ABBYY FineReader

Aktivering af ABBYY FineReader

Du skal muligvis aktivere din kopi af ABBYY FineReader 12 for at kunne bruge den i fuld tilstand. Aktiveringsprocessen er sikker og anonym.

Den nemmeste og hurtigste måde at aktivere din kopi på er via internettet. Du kan også aktivere din kopi via e-mail, pr. telefon eller pr. fax. Flere oplysninger findes på [ABBYY's hjemmeside](#).

Registrering af ABBYY FineReader

Vi inviterer dig til at registrere din kopi af ABBYY FineReader 12. Registrering giver følgende fordele:

- Gratis teknisk support
- ABBYY Screenshot Reader, et ekstra program, som genkender tekst på skærbilleder
- Mulighed for at gendanne dit serienummer, hvis du mister det
- Automatiske produktopdateringer
- Eksklusive produkttilbud fra ABBYY

Gør et af følgende for at registrere din kopi af produktet:

- Udfyld registreringsformularen, der vises, når du aktiverer produktet
- Vælg **Hjælp** > **Registrer nu...**, og udfyld registreringsformularen
- Udfyld registreringsformularen på [ABBYY's hjemmeside](#)

Politik for beskyttelse af personlige oplysninger

Du accepterer at overføre dine personlige data til ABBYY under registreringen af din kopi af ABBYY FineReader 12. Du accepterer også, at ABBYY kan indsamle, bearbejde og anvende de data, der modtages fra dig **under forudsætningen af fortrolighed og i overensstemmelse med gældende lovgivning**

som angivet i slutbrugerlicensaftalen. Alle personlige oplysninger, som du afgiver, vil kun blive anvendt inden for ABBYY-gruppen af virksomheder og vil ikke blive videregivet til tredjepart, medmindre ABBYY er forpligtet til at gøre det i henhold til gældende lov eller slutbrugerlicensaftalen.

ABBYY må **kun** sende dig e-mail-beskeder indeholdende produktnyheder, prisinformation, specielle tilbud og anden virksomheds- eller produktinformation, hvis du har accepteret at modtage sådanne oplysninger fra ABBYY ved at vælge den tilsvarende valgmulighed under registreringen. Du kan bede ABBYY om at fjerne din e-mail-adresse fra adresselisten på ethvert tidspunkt.

Oplysningerne i dette dokument kan uden videre ændres, og ABBYY har intet ansvar for dokumentets indhold.

Softwaren, der er beskrevet i dette dokument, leveres i henhold til en licensaftale. Softwaren må kun bruges eller kopieres i nøje overensstemmelse med aftalens betingelser. Ingen del af dette dokument må gengives eller overføres i nogen form, elektronisk m.m. til noget andet formål uden en udtrykkelig skriftlig tilladelse fra ABBYY.

© 2013 ABBYY Production LLC. Alle rettigheder forbeholdes.

ABBYY, ABBYY FineReader, ADRT er enten registrerede varemærker eller varemærker tilhørende ABBYY Software Ltd.

© 1984-2008 Adobe Systems Incorporated og deres licenshavere. Alle rettigheder forbeholdes.

Beskyttet af amerikanske patenter 5,929,866; 5,943,063; 6,289,364; 6,563,502; 6,185,684; 6,205,549; 6,639,593; 7,213,269; 7,246,748; 7,272,628; 7,278,168; 7,343,551; 7,395,503; 7,389,200; 7,406,599; 6,754,382 patentanmeldt.

Adobe® PDF Library er licenseret fra Adobe Systems Incorporated.

Adobe, Acrobat®, Adobe-logoet, Acrobat -logoet, Adobe PDF-logoet og Adobe PDF Library er enten registrerede varemærker eller varemærker tilhørende Adobe Systems Incorporated i USA og/eller andre lande.

Ophavsretten til dele af dette computerprogram tilhører © 2008 Celartem, Inc. Alle rettigheder forbeholdes.

Ophavsretten til dele af dette computerprogram tilhører © 2011 Caminova, Inc. Alle rettigheder forbeholdes.

DjVu er beskyttet af amerikansk patent nr. 6.058.214. Udenlandske patenter er anmeldt.

Baseret på AT&T Labs-teknologi.

Ophavsretten til dele af dette computerprogram tilhører © 2013 University of New South Wales. Alle rettigheder forbeholdes.

© 2002-2008 Intel Corporation.

© 2010 Microsoft Corporation. Alle rettigheder forbeholdes.

Microsoft, Outlook, Excel, PowerPoint, SharePoint, SkyDrive, Windows Server, Office 365, Windows Vista, Windows er enten registrerede varemærker eller varemærker tilhørende Microsoft Corporation i USA og/eller andre lande.

© 1991-2013 Unicode, Inc. Alle rettigheder forbeholdt.

JasPer License Version 2.0:

© 2001-2006 Michael David Adams

© 1999-2000 Image Power, Inc.

© 1999-2000 University of British Columbia

Dette produkt omfatter software udviklet af OpenSSL Project til brug i OpenSSL Toolkit. (<http://www.openssl.org/>). Dette produkt indeholder krypteringssoftware skrevet af Eric Young (eay@cryptsoft.com).

© 1998-2011 The OpenSSL Project. Alle rettigheder forbeholdes.

©1995-1998 Eric Young (eay@cryptsoft.com) Alle rettigheder forbeholdes.

Dette produkt indeholder software skrevet af Tim Hudson (tjh@cryptsoft.com).

Dele af denne software er omfattet af copyright © 2009 FreeType Project (www.freetype.org). Alle rettigheder forbeholdes.

Apache, Apache-fjer-logoet og OpenOffice er varemærker tilhørende Apache Software Foundation. OpenOffice.org og havmågelogoet er registrerede varemærker tilhørende Apache Software Foundation.

EPUB® er et registreret varemærke tilhørende IDPF (International Digital Publishing Forum)

Alle andre varemærker tilhører deres respektive ejere.